

T.C.
AKSU KAYMAKAMLIĐI
KOCABELEN İMAM HATİP ORTAOKULU MÜDÜRLÜĐÜ



2024-2028 STRATEJİK PLANI

İSTİKLAL MARŞI

Korkma, sönmez bu şafaklarda yüzen al sancak;
Sönmeden yurdumun üstünde tüten en son ocak.
O benim milletimin yıldızıdır, parlayacak;
O benimdir, o benim milletimindir ancak.

Çatma, kurban olayım, çehreni ey nazlı hilal!
Kahraman ırkıma bir gül! Ne bu şiddet, bu celal?
Sana olmaz dökülen kanlarımız sonra helal...
Hakkıdır Hakk'a tapan milletimin istiklal!

Ben ezelden beridir hür yaşadım, hür yaşarım.
Hangi çılgın bana zincir vuracakmış? Şaşarım!
Kükremiş sel gibiyim, bendimi çiğner, aşarım.
Yırtarım dağları, enginlere sığmam taşarım.

Garbin afakını sarmışsa çelik zırhlı duvar,
Benim iman dolu göğsüm gibi serhaddim var.
Ulusun, korkma! Nasıl böyle bir imanı boğar,
"Medeniyet!" dediğin tek dişi kalmış canavar?

Arkadaş! Yurduma alçakları uğratma sakın.
Siper et gövdeni, dursun bu hayasızca akın.
Doğacaktır sana va'dettiği günler Hakk'ın...
Kim bilir, belki yarın, belki yarından da yakın.

Başlığın yerleri "toprak!" Diyerek geçme, lanı:
Düşün altındaki binlerce kefeni yazan.
Sen şehit oğlusun, incitme, yazıktır atanı:
Verme, dünyaları alsan da, bu cennet vatanı.

Kim bu cennet vatanın uğruna olmaz ki feda?
Şüheda fışkıracak toprağı sıksan, şüheda!
Canı, cananı bütün varımı alsın da Huda,
Etmesin tek vatanımdan beni dünyada cüda.

Ruhumun senden, İlahi, şudur ancak emeli:
Değmesin mabedimin göğsüne namahrem eli.
Bu ezanlar ezanlar-ki şahadetleri dinin temeli
Ebedî yurdumun üstünde benim inlemeli.

O zaman vعد ile bin secde eder-varsa-taşım,
Her yerimden, İlahi, boşanıp kanlı yaşım,
Fışkırır ruh-ı mücerred gibi yerden na'şım;
O zaman yükselerek arşa değer belki başım.

Dalgalar sen de şafaklar gibi ey şanlı hilal!
Olsun artık dökülen kanlarımın hepsi helal!
Ebediyen sana yok, ırkıma yok izmihlal:
Hakkıdır, hür yaşamış bayrağımın hürriyet;
Hakkıdır, Hakk'a tapan, milletimin istiklal!

Mehmet AKİ ERSOY

Öğretmenler;
Yeni Nesil Sizin
Eseriniz Olacaktır.

M. Akif Ersoy

GENÇLİĞE HİTABE

Ey Türk gençliği Birinci vazifen, Türk İstiklalini, Türk Cumhuriyetini, İlelebet, muhafaza ve müdafaa etmektir.

Mevcutiyetinin ve istikbalinin yegane temeli budur. Bu temel, senin, en kıymetli hazinedir. İstikbalde dahi, seni, bu hazineden, mahrum etmek isteyenler, dahiil ve hanici, teftahlarını olacaktır. Bir gün, istiklal ve cumhuriyeti müdafaa mecburiyetine düşersen, vazifeye atılmak için, içinde bulunacağın vaziyetin imkan ve şartlarını düşünmeyeceksin! Bu imkan ve şartlar, çok namussait bir mahiyette tezahür edebilir. İstiklal ve cumhuriyetine kastedecek düşmanlar, bütün dünyada emsali görülmemiş bir galibiyetin mümessili olabilirler. Cebren ve hile ile azz vatanını, bütün kalelerini zaft edilmiş, bütün tersanelerine girilmiş, bütün ordularını dağıtmış ve memleketin her köşesi bilfiil işgal edilmiş olabilir. Bütün bu şartlardan daha elim ve daha vahim olmak üzere, memleketin dahiilinde, iktidara sahip olanlar gâfil ve dalalet ve hatta hiyanet içinde bulunabilirler. Hatta bu iktidar sahipleri şahsi menfaatlerini, müstevkinin siyasi emelleriyle tevhit edebilirler. Millet, fakır u zaruret içinde harap ve bitap düşmüş olabilir.

Ey Türk İstikbalinin evladı! İşte, bu ahval ve şartlar içinde dahi, vazifen, Türk istiklal ve cumhuriyetini kurtarmaktır! Muhtaç olduğun kudret, damarlarındaki asil kanda, mevcuttur!

M. Akif Ersoy

Okul/Kurum Bilgileri

İli: Antalya		İlçesi: Aksu	
Adres:	Fatih Mah. Kocaahmetler Sok. No:29Aksu ANTALYA	Coğrafi Konum (link)	https://maps.app.goo.gl/xR7Hw21vtF6AmzP57
Telefon Numarası:	0 (242) 4263338	Faks Numarası:	-
e- Posta Adresi:	762595@meb.k12.tr	Web adresi:	http://kocabeleniho.meb.k12.tr
Kurum Kodu:	762595	Öğretim Şekli:	Tam Gün

SUNUŞ

Eđitim sistemimiz, yeni yaklařım yöntem ve tekniklerle büyük bir dönüşüm yaşamaktadır. Gerek dünyada, gerekse ülkemizde ortaya çıkan yeni türden gereksinimlere karşılık verebilecek bir eğitim-öđretim ortamı hazırlamak, eğitim sürecini paylaşan tüm okul toplumunun asli ve vazgeçilmez görevi haline gelmiştir.

Bizler, Kocabelen İmam Hatip Ortaokulu'nun yönetici, öğretmen, destek personeli, öğrencileri ve velileri olarak bu deđişim sürecinde üzerimize düşen sorumlulukları yerine getirmeyi ülkemizin ve toplumumuzun geleceđi açısından bir fırsat ve topluma karşı bir borç olarak algılamaktayız. Bu borcun ödenme yeri de, eğitim-öđretim hizmetlerini yürütmek için kurumsallaşmış olan okul ortamıdır. Okulu, çağın gereklerine uygun olarak eğitim-öđretime hazırlamak, okulda Milli Eđitimin amaçlarına uygun olarak bir öğrenme ve eğitim ortamı yaratmak, bu ortamı tüm paydaşlar için çekici hale getirmek de görevlerimiz arasındadır.

Okulumuz Stratejik Planı (2024-2028)'nda belirtilen amaç ve hedeflere ulaşmamızın Okulumuzun gelişme ve kurumsallaşma süreçlerine önemli katkılar sağlayacağına inanmaktayız. Okulumuzun katılımcı yöntemlerle hazırlamış olduđu stratejik plan Bakanlığımızın 2024 Vizyon Belgesini temel ilke edinerek, yol haritası kabul etmiştir. 2024 - 2028 Stratejik Planının hazırlanmasında emeđi geçen Stratejik Plan Ekibine teşekkür eder, planın uygulanması sürecinde bütün paydaşlarımıza başarılar dilerim.

Sabri ÖZCAN
Okul Müdürü

İÇİNDEKİLER

1. GİRİŞ VE STRATEJİK PLANIN HAZIRLIK SÜRECİ

- 1.1. Strateji Geliştirme Kurulu ve Stratejik Plan Ekibi
- 1.2. Planlama Süreci

2. DURUM ANALİZİ

- 2.1. Kurumsal Tarihçe
- 2.2. Uygulanmakta Olan Planın Değerlendirilmesi
- 2.3. Mevzuat Analizi
- 2.4. Üst Politika Belgelerinin Analizi
- 2.5. Faaliyet Alanları ile Ürün ve Hizmetlerin Belirlenmesi
- 2.6. Paydaş Analizi
- 2.7. Kuruluş İçi Analiz

- 2.7.1. Teşkilat Yapısı
- 2.7.2. İnsan Kaynakları
- 2.7.3. Teknolojik Düzey
- 2.7.4. Mali Kaynaklar
- 2.7.5. İstatistik Veriler

2.8. Dış Çevre Analizi (Politik, Ekonomik, Sosyal, Teknolojik, Yasal ve Çevresel Çevre Analizi -PESTLE)

2.9. Güçlü ve Zayıf Yönler ile Fırsatlar ve Tehditler (GZFT) Analizi

2.10. Tespit ve İhtiyaçların Belirlenmesi

3. GELECEĞE BAKIŞ

- 3.1. Misyon
- 3.2. Vizyon
- 3.3. Temel Değerler

4. AMAÇ, HEDEF VE STRATEJİLERİN BELİRLENMESİ

- 4.1. Amaçlar
- 4.2. Hedefler
- 4.3. Performans Göstergeleri
- 4.4. Stratejilerin Belirlenmesi
- 4.5. Maliyetlendirme

5. İZLEME VE DEĞERLENDİRME

6. Tablo/Şekil/Grafikler/Ekler

1. GİRİŞ VE STRATEJİK PLANIN HAZIRLIK SÜRECİ

1.1. Strateji Geliştirme Kurulu ve Stratejik Plan Ekibi

Strateji Geliştirme Kurulu: Okul müdürünün başkanlığında, bir okul müdür yardımcısı, bir öğretmen ve okul/aile birliği başkanı ile bir yönetim kurulu üyesi olmak üzere 5 kişiden oluşan üst kurul kurulur.

Stratejik Plan Ekibi: Okul müdürü tarafından görevlendirilen ve üst kurul üyesi olmayan müdür yardımcısı başkanlığında, belirlenen öğretmenler ve gönüllü velilerden oluşur.

Tablo 1. Strateji Geliştirme Kurulu ve Stratejik Plan Ekibi Tablosu

Strateji Geliştirme Kurulu Bilgileri		Stratejik Plan Ekibi Bilgileri	
Adı Soyadı	Ünvanı	Adı Soyadı	Ünvanı
Sabri ÖZCAN	Okul Müdürü	Belkıs GÜZELKÜÇÜK	Müdür Yardımcısı
Belkıs GÜZELKÜÇÜK	Müdür Yardımcısı	Aysun ENGEL	Öğretmen
Zülfe GÖK	Öğretmen	Murat GÜL	Öğretmen
Zeki Salih GÖK	Okul Aile Birliği Başkanı	Habibe ŞAHİN	Veli
Mehmet VERNEZ	Okul Aile Birliği Başkan Yardımcısı	Ahmet DEMİR	Veli

1.2. Planlama Süreci:

2024-2028 dönemi stratejik plan hazırlanma süreci Strateji Geliştirme Kurulu ve Stratejik Plan Ekibi'nin oluşturulması ile başlamıştır. Ekip tarafından oluşturulan çalışma takvimi kapsamında ilk aşamada durum analizi çalışmaları yapılmış ve durum analizi aşamasında, paydaşlarımızın plan sürecine aktif katılımını sağlamak üzere paydaş anketi, toplantı ve görüşmeler yapılmıştır. Durum analizinin ardından geleceğe yönelim bölümüne geçilerek okulumuzun amaç, hedef, gösterge ve stratejileri belirlenmiştir.

2. DURUM ANALİZİ

2.1. Kurumsal Tarihçe

Okulumuz 1966 yılında 3 derslikli birleştirilmiş sınıf olarak eğitim ve öğretime başlamıştır. Daha sonraki dönemlerde 1,2,3 sınıflar bu binada eğitim ve öğretim görmüş 4 ve 5'ler Aksu İlköğretim okuluna devam etmişlerdir. 2009-2010 hizmete giren yeni bina ile 1-8 sınıf olarak eğitim ve öğretime devam etmiş olup,2012 yılı sonunda da aynı binada İlkokul ve Ortaokul olarak eğitim ve öğretime devam etmiştir. 2016-2017 Eğitim Öğretim yılında Kocabelen İmam Hatip Ortaokulu açılmıştır.

Okulumuz eski binasında 1 adet Okul Öncesi sınıfı, 2 Adet 2. Kademe Dersliği, 1 Adet İdareci Odası, Yeni Binasında 6 Adet 1. Kademe Dersliği, 6 adet 2. Kademe Dersliği, 1 Adet Laboratuvar, 1 Adet Kütüphane, 1 Öğretmenler Odası, 1 Adet Konferans Salonu, 3 Adet İdareci Odası, Okul Kantini bulunmaktadır.

Okulumuzun Bina İçi Hizmet Birimleri dışında bahçemizde Okul Kantinimiz ve Oyun alanlarımız mevcuttur. 2023 – 2024 Eğitim Öğretim yılında okul idari kadrosu değişmiş ve Okul Müdürlüğüne Sabri ÖZCAN atanmıştır. Okulumuz İlçemizde yapılan etkinliklere aktif bir şekilde katılmaktadır. Okullar Ligi voleybol ve futbol branşlarında başarı göstermekte ve sportif yarışmalarda ilçe dereceleri bulunmaktadır. İl ve ilçede yapılan Akıl ve Zeka Oyunları Yarışmalarında derece bulunmaktadır.

2.2. Uygulanmakta Olan Stratejik Planın Değerlendirilmesi

2019-2023 yıllarına ait Stratejik Planımızda;

- Devamsızlık oranları ile ilgili hedefimize ulaşılmıştır.
- Öğrenci başına okunan kitap sayısı hedefimize yaklaşmıştır.
- Okulumuzda Ulusal –uluslararası olarak başvuru projelerine başvuru sayısı ile ilgili hedefimize ulaşılmıştır. (Tubitak-Erasmus veya Bakanlık düzeyinde projeler)
- Hizmetiçi kurslara online katılımların yapılması sağlanmıştır.
- Okul bahçemiz ile ilgili gerekli düzenlemeler yapılmıştır.
- Okul bahçemiz ağaçlandırılmıştır.
- Spor alanlarımız genişletilmiştir.
- Hedeflere ait izleme raporları oluşturulmuştur.

Yukarıda da belirtildiği üzere 2019-2023 yıllarına ait stratejik planda belirlenen performans göstergelerinin birçoğuna ulaşılmıştır.

Eksiklik görülen konularda okul idaresi, öğretmen, öğrenci ve velilerin yardımı ile gerekli önlemler alınmaya çalışılmıştır.

Hedefleri gerçekleştirmeye yönelik belirlenen faaliyetlerin ve stratejilerin tamamı yapılmıştır.

2.3. Yasal Yükümlülükler ve Mevzuat Analizi

YASAL YÜKÜMLÜLÜK (GÖREVLER)	DAYANAK(KANUN, YÖNETMELİK, GENELGE, YÖNERGE)
Atama	657 Sayılı Devlet Memurları Kanunu
	Milli Eğitim Bakanlığına Bağlı Okul ve Kurumların Yönetici ve Öğretmenlerinin Norm Kadrolarına İlişkin Yönetmelik
	Milli Eğitim Bakanlığı Eğitim Kurumları Yöneticilerinin Atama ve Yer Değiştirmelerine İlişkin Yönetmelik
	Milli Eğitim Bakanlığı Öğretmenlerinin Atama ve Yer Değiştirme Yönetmeliği
Ödül, Disiplin	Devlet Memurları Kanunu
	6528 Sayılı Milli Eğitim Temel Kanunu İle Bazı Kanun ve Kanun Hükmünde Kararnamelerde Değişiklik Yapılmasına Dair Kanun
	Milli Eğitim Bakanlığı Personeline Başarı, Üstün Başarı ve Ödül Verilmesine Dair Yönerge
	Milli Eğitim Bakanlığı Disiplin Amirleri Yönetmeliği
Okul Yönetimi	1739 Sayılı Milli Eğitim Temel Kanunu
	Milli Eğitim Bakanlığı İlköğretim Kurumları Yönetmeliği
	Milli Eğitim Bakanlığı Okul Aile Birliği Yönetmeliği
	Milli Eğitim Bakanlığı Eğitim Bölgeleri ve Eğitim Kurulları Yönergesi
	MEB Yönetici ve Öğretmenlerin Ders ve Ek Ders Saatlerine İlişkin Karar
	Taşınır Mal Yönetmeliği
Eğitim - Öğretim	Anayasa
	1739 Sayılı Milli Eğitim Temel Kanunu
	222 Sayılı İlköğretim ve Eğitim Kanunu
	6287 Sayılı İlköğretim ve Eğitim Kanunu ile Bazı Kanunlarda Değişiklik Yapılmasına Dair Kanun
	Milli Eğitim Bakanlığı İlköğretim Kurumları Yönetmeliği
	Milli Eğitim Bakanlığı Eğitim Öğretim Çalışmalarının Planlı Yürütülmesine İlişkin Yönerge
	Milli Eğitim Bakanlığı Öğrenci Yetiştirme Kursları Yönergesi
	Milli Eğitim Bakanlığı Ders Kitapları ve Eğitim Araçları Yönetmeliği
	Milli Eğitim Bakanlığı Öğrencilerin Ders Dışı Eğitim ve Öğretim Faaliyetleri Hakkında Yönetmelik

Personel İşleri	Milli Eğitim Bakanlığı Personel İzin Yönergesi
	Devlet Memurları Tedavi ve Cenaze Giderleri Yönetmeliği
	Kamu Kurum ve Kuruluşlarında Çalışan Personelin Kılık Kıyafet Yönetmeliği
	Memurların Hastalık Raporlarını Verecek Hekim ve Sağlık Kurulları Hakkındaki Yönetmelik
	Milli Eğitim Bakanlığı Personeli Görevde Yükseltme ve Unvan Değişikliği Yönetmeliği
	Öğretmenlik Kariyer Basamaklarında Yükseltme Yönetmeliği
Mühür, Yazışma, Arşiv	Resmi Mühür Yönetmeliği
	Resmi Yazışmalarda Uygulanacak Usul ve Esaslar Hakkındaki Yönetmelik
	Milli Eğitim Bakanlığı Evrak Yönergesi
	Milli Eğitim Bakanlığı Arşiv Hizmetleri Yönetmeliği
Rehberlik ve Sosyal Etkinlikler	Milli Eğitim Bakanlığı Rehberlik ve Psikolojik Danışma Hizmetleri Yönet.
	Okul Spor Kulüpleri Yönetmeliği
	Milli Eğitim Bakanlığı İlköğretim ve Ortaöğretim Sosyal Etkinlikler Yönetmeliği
Öğrenci İşleri	Milli Eğitim Bakanlığı İlköğretim Kurumları Yönetmeliği
	Milli Eğitim Bakanlığı Demokrasi Eğitimi ve Okul Meclisleri Yönergesi
	Okul Servis Araçları Hizmet Yönetmeliği
İsim ve Tanıtım	Milli Eğitim Bakanlığı Kurum Tanıtım Yönetmeliği
	Milli Eğitim Bakanlığına Bağlı Kurumlara Ait Açma, Kapatma ve Ad Verme Yönetmeliği
Sivil Savunma	Sabotajlara Karşı Koruma Yönetmeliği
	Binaların Yangından Korunması Hakkındaki Yönetmelik
	Daire ve Müesseseler İçin Sivil Savunma İşleri Kılavuzu

2.4. Üst Politika Belgeleri Analizi

Üst politika belgeleri;

- 12. Kalkınma Planı
- Cumhurbaşkanlığı Programı,
- Orta Vadeli Program,

- Cumhurbaşkanlığı Yıllık Programı,
- Millî Eğitim Bakanlığı Stratejik Planı,
- İl Millî Eğitim Müdürlüğü Stratejik Planı,
- İlçe Millî Eğitim Müdürlüğü Stratejik Planı ile
- Okul/kurumu ilgilendiren ulusal, bölgesel ve sektörel strateji eylem planlarını ifade eder.

Kurumun faaliyet alanları ile Kalkınma Planı, diğer plan ve programlarda yer alan amaç, ilke ve politikalar arasındaki uyuma bakılır.

Tablo 2. Üst Politika Belgeleri Analizi Tablosu

Üst Politika Belgesi	İleili Bölüm/Referans İlgili Bölüm/Referans	Verilen Görev/İhtivaçlar Verilen Görev/İhtiyaçlar
Orta Vadeli Program (2024-2026)	Programda Bakanlığımızı ilgilendiren on dokuz (19) politika ve tedbir ile öncelikli Reform Alanlarına Yönelik on (10) düzenleme yer almaktadır.	
	Afet Yönetimi	1 Tedbir
	Dijital Dönüşüm	4 Tedbir
	Hizmet İhracatının Desteklenmesi	1 Tedbir
	Ne Eğitimde Ne İstihdamda Olan Gençlerin ve Kadınların Eğitime ve	3 Tedbir
	Yükseköğretimde ve Mesleki ve Teknik Eğitimde Özel Sektör Odaklı Dönüşüm	2 Tedbir
	Afetlere Duyarlı Bütünleşik Mekansal Planlama	1 Tedbir
	İklim Değişikliği Mevzuatı, Emisyon Ticaret Sistemi, Sınırdaki Karbon Düzenlemesi	1 Tedbir
Cumhurbaşkanlığı 2024 Yıllık Programı	Kalkınma İçin Uluslararası İş Birliği	970.1, 972.6, 973.3 Sayılı Tedbir Maddeleri
	İmalat Sanayii	432.1 Sayılı Tedbir Maddesi
	Girişimcilik ve KOBİ'ler	559.2, 559.3 Sayılı Tedbir Maddeleri
	Fikri Mülkiyet Hakları	565.6, 565.7 Sayılı Tedbir Maddeleri
	Eğitim	661.1, 661.4, P. 661, P. 662, P. 663, P.664, P.665, P.666, P.667, P.668, P.670, P.672, P.675, P.676, P.678, P.680, P.681 Sayılı Politika ve Tedbir Maddeleri
	Çocuk	P.732, 731.2, 731.3, 731.4, 731.5, 733.1, 733.2, 734.4, 735.8, 739.1, 739.3, 739.4, 740.4, 742.4, P.743, 744.1 Sayılı Politika ve Tedbir Maddeleri
	Gençlik	746.1, 746.2, 746.6, 747.1, 747.2, 748.6 Sayılı Tedbir Maddeleri
	Engelli Hizmetleri	758.1, 758.2, 758.3 Sayılı Tedbir Maddeleri
	Kültür ve Sanat	783.1, 785.1, 785.2, 789.1 Sayılı Tedbir Maddeleri
	Uluslararası Göç	816.1 Sayılı Tedbir Maddesi
	Kalkınma İçin Uluslararası İş Birliği	970.1, 972.6, 973.3 Sayılı Tedbir Maddeleri

2.5. Faaliyet Alanları ile Ürün/Hizmetlerin Belirlenmesi

Faaliyet Alanı	Ürün/Hizmetler
Öğretim-egitim faaliyetleri	Öğrenci İşleri Kayıt-nakil işleri Devam-devamsızlık Sınıf geçme Sınav hizmetleri
Rehberlik faaliyetleri	Öğrencilere rehberlik yapmak Velilere rehberlik etmek Rehberlik faaliyetlerini yürütmek
Sosyal faaliyetler	Öğrenci Kulüpleri Okul etkinlikleri Topluluk Hizmeti Etkinlikleri Spor Etkinlikleri Sanat Etkinlikleri
Sportif faaliyetler	Spor Takımları Spor Turnuvaları ve Maçlar Özel Spor Etkinlikleri
Kültürel ve sanatsal faaliyetler	Tiyatro ve Sinema Performansları Kültürel günler ve etkinlikler Kültürel geziler ve ziyaretler
İnsan kaynakları faaliyetleri (mesleki gelişim faaliyetleri, personel etkinlikleri...)	Personel İlişkileri ve iletişim Oryantasyon Çalışan Sağlığı ve Güvenliği
Okul aile birliği faaliyetleri	Etkinlik ve kutlamalar Topluluk hizmeti projeleri Aile katılımı ve iletişim
Öğrencilere yönelik faaliyetler	Eğitim seminerleri Ödül ve Teşvik programları
Ölçme değerlendirme faaliyetleri	Sınavlar ve değerlendirmeler Öğrenci konferansları
Öğrenme ortamlarına yönelik faaliyetler	Proje tabanlı öğrenme İşbirlikçi Öğrenme Teknoloji Destekli Öğrenme
Ders dışı faaliyetler	Alan dışı geziler Sosyal sorumluluk projeleri

Mevzuat analizi çıktıları dolayısıyla görev ve sorumluluklar dikkate alınarak okul/kurumun sunduğu temel ürün ve hizmetler belirlendi. Belirlenen ürün ve hizmetler Tablo 3'te belirtildiği gibi belirli faaliyet alanları altında toplulaştırıldı. Faaliyet alanları ile ürün ve hizmetlerin belirlenmesi amaç, hedef ve stratejilerin oluşturulması aşamasında yönlendirici olmuştur.

2.6. Paydaş Analizi

Kurumumuzun temel paydaşları öğrenci, veli ve öğretmen olmakla birlikte eğitimin dışsal etkisi nedeniyle okul çevresinde etkileşim içinde olunan geniş bir paydaş kitlesi bulunmaktadır.

Paydaşlarımızın görüşleri anket, toplantı, dilek ve istek kutuları, elektronik ortamda iletilen önerilerde dâhil olmak üzere çeşitli yöntemlerle sürekli olarak alınmaktadır.

2024-2028 STRATEJİK PLAN ÖĞRENCİ GÖRÜŞLERİ DEĞERLENDİRME ANKETİ SONUCU

Anketin maddeleri 5 puan üzerinden değerlendirilmiştir. Bu durumda 3 puan ve 3 puanın altında olan maddeler ve okulumuzun olumsuz(başarısız) yönlerini belirten görüşler ile ilgili 2024-2028 Stratejik plana hedef ve amaç maddeleri eklenecektir.

Anket Soruları	5 üzerinden aldığı puan
1 Okulda kendimi güvende hissediyorum.	4,01
2 Okul temiz ve hijyeniktir.	4,60
3 Okulun fiziki koşullarını yeterlidir.	4,20
4 Okul, yeni kabul edilen çocuklara uygun desteği sağlar.	3,50
5 Farklı kültürlerden gelen öğrencilerin bu okulda memnuniyetle karşılanacağını düşünüyorum.	3,30
6 Öğretmenlerime ihtiyaç duyduğumda kolaylıkla görüşebilirim.	4,25
7 Okul müdürüne ihtiyaç duyduğumda kolaylıkla görüşebilirim.	3,54
8 Okul rehberlik servisinden ihtiyaçlarım doğrultusunda faydalanabiliyorum.	3,05
9 Okul kişisel hedefler belirlememde ve bu hedeflere ulaşmamda yeterli rehberlik ediyor.	3,20
10 Okulumda yer almam için birçok fırsat var.	3,45
11 Okul bana yeterli ders dışı etkinlik olanakları sunuyor.	3,98
12 Okul kulüpleri amacına uygun şekilde gelişimime katkı sağlıyor.	3,75
13 Öğretmenlerim sınıfta adil kurallara sahipler ve tarafsızlar.	3,80
14 Öğretmenlerim beni daha iyi performans göstermem için teşvik ediyor.	3,54
15 Öğretmenlerim derslerin işlenişinde farklı ve ilgi çekici yöntemler kullanır.	3,42
16 Sınav ve ödevlerin beni değerlendirmek için adil ve yeterli olduğunu düşünüyorum.	3,26
17 Okulda düzenlenen sanatsal ve kültürel faaliyetler yeterlidir.	4,51
18 Okulda öğrencilerin görüşleri dikkate alınır.	4,10
19 Okul kantininde yeterli ve sağlıklı yiyecekler var.	4,45

2024-2028 STRATEJİK PLAN ÖĞRETMEN GÖRÜŞLERİ DEĞERLENDİRME ANKETİ SONUCU

Anketin maddeleri 5 puan üzerinden değerlendirilmiştir. Bu durumda 3 puanın altında olan maddeler ve okulumuzun olumsuz(başarısız) yönlerini belirten görüşler ile ilgili 2024-2028 Stratejik plana hedef ve amaç maddeleri eklenecektir.

Anket Soruları	5 üzerinden aldığı puan
1 Okulun misyonu ve vizyonunu tam olarak anlıyorum.	4,00
2 Okulda eğitim ve yönetim kalitesi sürekli olarak gelişiyor.	4,10
3 Okul temiz ve hijyeniktir.	3,50
4 Okul, öğrencilerin ve personelin güvenliğini sağlamak için uygun güvenlik önlemleri alır.	3,60
5 Okul, yeni kabul edilen öğrencilere uygun desteği sağlar.	3,93
6 Okulumuz mesleki yeterliliğimi geliştirmek için eğitim fırsatları sunuyor.	3,93
7 Okul yönetimimiz öğretmenleri etkin bir şekilde yönlendirir.	3,02
8 Okulumuz, öğrencilerin öğrenme ilgisini uyandıracak bir öğrenme ortamı oluşturmuştur.	4,00
9 Etkili bir öğretmen olmak için ihtiyaç duyduğum kaynaklara erişimim var.	3,27
10 Bana sunulan kaynakları kullanmak için gerekli eğitime sahibim.	3,53
11 Okulumuzun, farklı ihtiyaçları olan öğrencileri desteklemek için etkin bir politikası vardır.	4,00
12 Okulumuz müfredat uygulamasını etkin bir şekilde izler.	3,30
13 Okulumuz, velilere uygun etkinlikler düzenlemektedir.	3,89
14 Diğer öğretmenlerle iş birliği yaparım.	3,73
15 Okul personeli arasında dostane bir ilişki sürdürülür.	3,87
16 Takım ruhumuz ve moralimiz yüksek.	3,50
17 Okulumuza aidiyet hissediyorum.	4,35

2024-2028 STRATEJİK PLAN VELİ GÖRÜŞLERİ DEĞERLENDİRME ANKETİ SONUCU

Anketin maddeleri 5 puan üzerinden değerlendirilmiştir. Bu durumda 3 puanın altında olan maddeler ile ilgili 2024-2028 Stratejik plana hedef ve amaç maddeleri eklenecektir.

Anket Soruları		5 üzerinden aldığı puan
1	Okulun misyonu ve vizyonunu tam olarak anlıyorum.	3,70
2	Okulda eğitim ve yönetim kalitesi sürekli olarak gelişiyor.	4,00
3	Okul temiz ve hijyeniktir.	4,10
4	Okul, öğrencilerin ve personelin güvenliğini sağlamak için uygun güvenlik önlemleri alır.	3,30
5	Okul, yeni kabul edilen öğrencilere uygun desteği sağlar.	3,60
6	Okul, çocuğumun okumaya olan ilgisini geliştirmesine yardımcı olabilir.	3,76
7	Okul çocuğumun öğrenme ilgisini güçlendiriyor.	3,42
8	Okul çocuğumun ahlaki gelişimini teşvik edebilir.	3,50
9	Okulda kullanılan değerlendirme yöntemleri çocuğumun gelişimini tüm yönleriyle anlamama yardımcı oluyor.	4,14
10	Okul, çocuğumun öğrenme performansı ve gelişimi hakkında beni iyi bilgilendiriyor.	3,94
11	Okul çocuğuma duygusal rahatsızlık ve öğrenme güçlükleri ile karşılaştığında yeterli desteği ve rehberlik sağlar.	3,62
12	Öğretmenlerin benimle iletişim kurma yöntemlerinden memnunum.	3,90
13	Herhangi bir problem durumunda müdür endişelerime cevap veriyor.	3,51
14	Okulda, velilerin ihtiyaçlarına uygun eğitim faaliyetleri düzenlenir.	3,30
15	Okul, çocukların gelişimini desteklemek için velilerle iyi bir ilişki kurar.	3,60
16	Okul, aktif veli katılımını teşvik eder.	3,76
17	Okulun veli etkinliklerine aktif olarak katılırım.	3,42
18	Bir veli olarak okula aidiyet hissediyorum.	3,50
19	Çocuğumun ev ödevlerini tamamlamasını sağlarım.	4,14
20	Çocuğumu okumaya teşvik ederim.	3,94
21	Çocuğumun her gün okula gitmesini sağlarım.	4,62
22	Çocuğumun eğitiminde aktif bir ortağım.	3,90

2.7. Okul/Kurum İçi Analiz

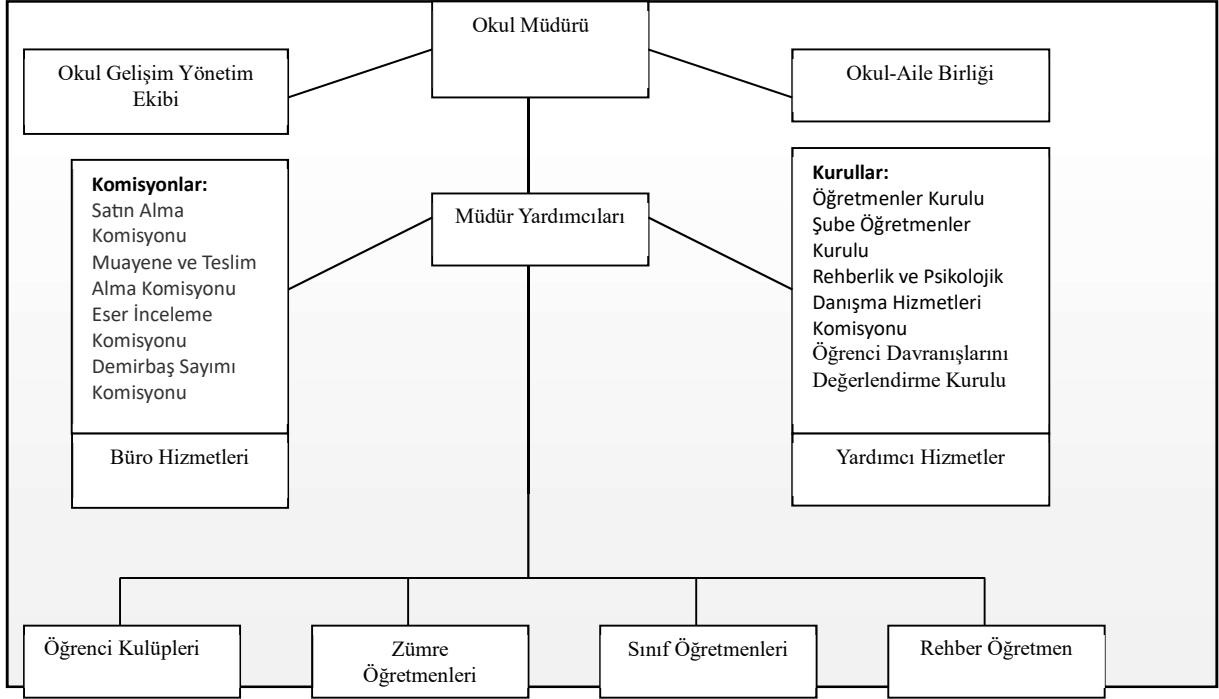
Kuruluş içi analiz; insan kaynaklarının yetkinlik düzeyi, kurum kültürü, teknoloji ve bilişim altyapısı, fiziki ve mali kaynaklara ilişkin analizlerin yapılarak okul/kurumun mevcut kapasitesinin değerlendirilmesidir. Ayrıca, bu bölümde okul/kurumun teşkilat şemasına da yer verilir.

Etkili bir okul/kurum içi analiz süreci; okul/kurumun kaynaklarını, varlıklarını, özelliklerini, yeterliliklerini, yeteneklerini, fırsat alanlarını ve başarısızlıklarını belirlemek için okul/kurumun içinde etkileşime giren tüm bileşenlerinin değerlendirildiği bir süreçtir. Okul/kurum içi analiz sürecinde yararlanılabilecek farklı araçlar vardır. Her bir aracın analiz sürecinin bir dışlisi olarak sunacağı katkı değerlidir. Örneğin, insan kaynakları verileri eğitim planlaması ya da iş değerlendirmeleri gibi alanlarda yapılacak analizlere katkı sağlayacaktır. Ne kadar fazla araçtan faydalanılırsa okul/kurumun durumuna dair o kadar net bir tablo çizilmiş olacaktır. Okul/kurumların okul/kurum içi analiz sürecinde kullanabilecekleri araçlar, içerikleri ve nasıl erişim sağlayabileceklerine dair bilgiler Tablo 4'te verilmiştir.

Tablo 4.Okul/Kurum İçi Analiz İçerik Tablosu

Okul/Kurum İçi	Analiz İçerik Tablosu
Öğrenci sayıları	Sınıf kademeleri, meslek alan dalları, kaynaştırma öğrencileri, yabancı uyruklu öğrenciler gibi demografik özelliklere dair detaylı sınıflandırmaları kapsar. e-Okul kayıtları kullanılarak hazırlanmıştır.
Akademik başarı verileri	e-Okul kayıtları kullanılarak erişim sağlanmaktadır.
Sosyal-kültürel-bilimsel ve sportif başarı verileri	Belirtilen alanlarda yarışma ödülleri ya da lisansları olan öğrencilere dair sayısal verileri kapsar.
Öğrenme stilleri envanteri	Okul rehberlik servisi tarafından uygulanmaktadır.
Devam-devamsızlık verileri	e-Okul kayıtları kullanılarak erişim sağlanabilir. Aynı zamanda okul rehberlik servisi tarafından devamsızlık nedenleri anketi uygulanarak detaylı bir analiz gerçekleştirilmiştir.
Okul disiplinini etkileyen faktörler anketi	Okul rehberlik servisi tarafından uygulanmaktadır.
İnsan kaynakları verileri	İdareci, öğretmen ve destek personeline dair sayısal veriler, lisans ya da yüksek lisans programlarından mezuniyet durumlarını da kapsar.
Öğretmenlerin hizmet içi eğitime katılma oranları	MEBBİS verileri kullanılarak erişim sağlanmaktadır.
Öğrenme ortamı verileri	Okulun fiziki yapısına (ana ve ek binalar, kapalı spor salonu vb.) ve öğrenme ortamlarına (sınıf sayısı, laboratuvar ve kütüphane vb.) dair verileri içerir.
Okul/kurum ortamını değerlendirme anketi	Okul rehberlik servisi tarafından uygulanmaktadır.

2.7.1 TEŞKİLAT YAPISI



2.7.2. İnsan Kaynakları

Okulumuzun insan kaynakları yönetime ilişkin temel politika ve stratejileri Milli Eğitim Bakanlığının politika ve stratejisine uyumlu olarak “çalışanların yönetimi süreci” kapsamında yürütülmektedir. İnsan kaynaklarına ilişkin politika ve stratejiler okulumuzun kilit süreçleri ile uyum içerisindedir. Okulumuzun kilit süreçleri Okul Gelişim Yönetim Ekibinde “eğitim-öğretim süreci”, ”okul-veli ve öğrenci işbirliği süreci” olarak belirlenmiştir.

Okulumuzda işe alma, işten çıkarma ve ücretlendirme ile ilgili konular Milli Eğitim Bakanlığı kanun ve yönetmeliklerine uygun olarak yapılmaktadır. Bunun dışında destek personel alımı, mesleki yetkinlikleri ve yapılan işin niteliğine uygunluğu dikkate alınarak, belirtilen yasa ve yönetmelikleri kapsayan şartlarda okul idaresi ve Okul Aile Birliği tarafından yapılmaktadır.

Kanun ve yönetmeliklerde belirtilen ders saati sayısına ve norm kadro esasına göre insan kaynakları planlaması yapılmaktadır.

Çalışanın işten ayrılması (emekli olma, yer değiştirme) durumunda, yerine atama Milli Eğitim Bakanlığı prosedürleri doğrultusunda yapılmaktadır. Çalışanların kısa süreli (rapor, izin vb.) ayrılmaları durumunda ise dersin boş geçmemesi için gerekli planlama yapılmaktadır. Yönetici veya dersi boş olan nöbetçi öğretmenler derslere girmektedir.

İnsan kaynaklarına ilişkin politika ve stratejiler belirlenirken çalışanlar bu sürece dâhil edilmekte ve bu stratejiler her yıl Okul Gelişim Yönetim Ekibi tarafından güncellenmektedir.

Kaliteli ve çağdaş eğitim politikamızın amacı evrensel düşüncelere sahip, yaratıcı, demokratik, insan haklarına saygılı, yeniliklere açık, katılımcı ve çağdaş bireyler yetiştirmektir.

Okul yöneticilerimiz, çalışanların ekip halinde çalışmalarının etkili halde gerçekleşmesini, özverili, uyumlu ekipler oluşturarak, onlara her konuda yardımcı ve önder olarak, okulun imkânlarını sunarak, çalışanları yüreklendirip zamanında ödüllendirerek sağlamaktadırlar.

Okulumuz çalışanlarının grup dayanışmasını sağlamak için yılda bir kez piknik, en az bir kere çalışanların katılımıyla yemekler düzenlenmektedir.

Okulumuzda eğitim-öğretim kalitesi yüksek, kendi alanlarında yetkin öğretmen kadrosu bulunmaktadır. Çalışanlar Milli Eğitim Bakanlığı mevzuatındaki değişikliklere göre bilgilendirilmekte, öğretmenlere yapılan anketlerde ihtiyaç duyulan konularla ilgili programlar Milli Eğitim Müdürlüğü ile işbirliğine gidilip hizmet içi eğitim planları yapılmaktadır. Misyon ve vizyonumuzdaki değerlere ulaşmak için çağdaş eğitim anlayışı ve çağdaş eğitim kalitesinde eğitim yapabilmek amacıyla çalışanlara kurumumuz örgüt kültürüne uygun, hizmet içi eğitimleri verilmektedir. Öğretmenlerimizin bireysel düzeyde ilgi ve yetenekleri doğrultusunda ders dışı etkinlikler, sosyal kulüpler, ders dağıtım çizelgeleri planlanmaktadır. Ekip düzeyinde ise örgüt kültürünü yansıtmak, bireysel farklılıklara önem vermek ve takım ruhuna sahip olmak ilkelerimizle hareket eden, birbirleri ile işbirliğine açık öğretmenlerimiz tarafından öğrenme olanakları oluşturulmakta ve katılıma özendirilmektedir. Öğrenme faaliyetlerine ilişkin bilgiler çeşitli ortamlardan elde edilmektedir. Çalışanların kendilerini geliştirmeleri amacıyla öğrenme faaliyetleri desteklenmekte ve seminer, toplantı, eğitim vb. katılmaları sağlanmaktadır.

Tablo 5. Çalışanların Görev Dağılımı

Çalışanın Ünvanı	Görevleri
Okul /Kurum Müdürü	Okul müdürü, okulun yönetiminden sorumlu olan ve öğrencilerin akademik başarılarını artırmak, okulun günlük işleyişini yönetmek ve personeli yönetmek gibi çeşitli görevleri olan kişidir. Ayrıca Ders okutur.
Müdür Baş Yardımcısı	-
Müdür Yardımcısı	Müdür yardımcısı, okul müdürünün yönetiminde yardımcı bir rol üstlenen kişidir. Genellikle okul müdürü tarafından atanır ve okulun günlük işleyişinden sorumludur. Ayrıca ders okutur.
Atölye ve Bölüm Şefleri	
Öğretmenler	Öğretmenlerin görevleri, öğrencilerin eğitim ve öğretim sürecinde rehberlik yapmak, bilgi ve becerilerini aktarmak ve öğrencilerin akademik, duygusal ve sosyal gelişimlerini desteklemektir.
Yönetim İşleri ve Büro Memuru	-
Yardımcı Hizmetler Personeli	Okulun günlük işleyişini desteklemek ve öğrencilerin sağlıklı, güvenli ve düzenli bir öğrenme ortamında eğitim almalarını sağlamaktır.

Tablo 6. İdari Personelin Hizmet Süresine İlişkin Bilgiler

Hizmet Süreleri	2024 Yıl İtibarıyla	
	Kişi Sayısı	%
1-4 Yıl		
5-6 Yıl		
7-10 Yıl		
10.....Üzeri	2	

Tablo 7. Okul/Kurumda Oluşan Yönetici Sirkülasyonu Oranı

	Yıl İçerisinde Okul/Kurumdan Ayrılan Yönetici Sayısı			Yıl İçerisinde Okul/Kurumda Göreve Başlayan Yönetici Sayısı		
	2021	2022	2023	2021	2022	2023
TOPLAM	-	-	1	-	-	1

Tablo 9. Öğretmenlerin Hizmet Süreleri (Yıl İtibarıyla)

Hizmet Süreleri	Branşı	Kadın	Erkek	Hizmet Yılı	Toplam
	İngilizce	1		19	
	Fen Bilimleri		1	8	
	Türkçe		1	28	
	Matematik	1		12	
1-3 Yıl					0
4-6 Yıl					0
7-10 Yıl			1		1
11-15 Yıl		1			1
16-20		1			1
20 ve üzeri			1		1

Tablo 10. Kurumda Gerçekleşen Öğretmen Sirkülasyonunun Oranı

	Yıl İçerisinde Kurumdan Ayrılan Öğretmen Sayısı			Yıl İçerisinde Kurumda Göreve Başlayan Öğretmen Sayısı		
	2021	2022	2023	2021	2022	2023
TOPLAM	1	2	1	1	3	1

Tablo 12. Kurumdaki Mevcut Hizmetli/ Memur Sayısı

	Görevi	Erkek	Kadın	Eğitim Durumu	Hizmet Yılı	Toplam
1	Memur	-	-	-	-	-
2	Hizmetli	-	-	-	-	-

Tablo 14. Okul/kurum Rehberlik Hizmetleri

Mevcut Kapasite				Mevcut Kapasite Kullanımı ve Performans					
Psikolojik Danışman Norm Sayısı	Görev Yapan Psikolojik Danışman Sayısı	İhtiyaç Duyulan Psikolojik Danışman Sayısı	Görüşme Odası Sayısı	Danışmanlık Hizmeti Alan			Rehberlik Hizmetleri İle İlgili Düzenlenen Eğitim/Paylaşım Toplantısı vb. Faaliyet Sayısı		
				Öğrenci Sayısı	Öğretmen Sayısı	Veli Sayısı	Öğretmenlere Yönelik	Öğrencilere Yönelik	Vellilere Yönelik
-	-	1	-	0	0	0	1	1	1

2.7.3. Teknolojik Düzey

Okulumuzda teknolojik altyapısı ve teknolojiyi kullanabilme düzeyi belirlendi. Okulumuzda derslerde ve ders dışı etkinliklerde kullanılmakta olan araç gereçlerin sayısı ve ihtiyaç durumu belirlendi. Bu aşamada okulumuzda hangi işlemlerin elektronik ortamda yapıldığı, gelecekte hangi iş ve işlemlerin elektronik ortamda yapılmasının düşünüldüğü de belirtildi.

Tablo 15. Teknolojik Araç-Gereç Durumu

Araç-Gereçler	2021	2022	2023	İhtiyaç
Akıllı Tahta	3	3	3	1
Masa Üstü Taşınabilir Bilgisayar	1	1	1	0
Fotokopi Makinası Sayısı	1	1	1	0

Tablo 16

Fiziki Mekân	Var	Yok	Adedi	İhtiyaç	Açıklama
Öğretmen Çalışma Odası	x				
Ekipman Odası	x				
Kütüphane	x				
Rehberlik Servisi		x			
Resim Odası		x			
Müzik Odası		x			
Çok Amaçlı Salon	x				
Spor Salonu	x				

2.7.4. Mali Kaynaklar

Kurumun mali kaynakları, bütçe büyüklüğü, döner sermaye, okul-aile birliği gelirleri, kantin vb. gelirler ve harcama kalemleri ortaya konulmuştur. Bütçe işlemlerinin kim tarafından yürütüldüğü belirtilmiştir. Enflasyon oranı da dikkate alınarak plan dönemi boyunca gerçekleşecek kaynak artışı tahmini olarak belirlenmiştir.

Tablo 17. Kaynak Tablosu

Kaynaklar	2024	2025	2026	2027	2028
Genel Bütçe	20.000	30.000	40.000	50.000	60.000
Okul Aile Birliği					
Özel İdare					
Kira Gelirleri					
Döner Sermaye					
Dış Kaynak/Projeler					
Diğer					
TOPLAM	20.000	30.000	40.000	50.000	60.000

Okul bütçesinde giderler aşağıdaki başlıklar altında toplanmıştır.

Tablo 18. Harcama Kalemler

Harcama Kalemi	Çeşitleri
Onarım	Okul/kurum binası ve tesisatlarıyla ilgili her türlü küçük onarım; makine, bilgisayar, yazıcı vb. bakım giderleri
Sosyal-sportif faaliyetler	Etkinlikler ile ilgili giderler
Temizlik	Temizlik malzemeleri alımı
İletişim	Telefon, faks, internet, posta, mesaj giderleri
Kırtasiye	Her türlü kırtasiye ve sarf malzemesi giderleri

Tablo 19. Gelir-Gider Tablosu

YILLAR	2021		2022		2023	
	GELİR	GİDER	GELİR	GİDER	GELİR	GİDER
HARCAMA KALEMLERİ						
Temizlik	340 TL	340 TL	4600 TL	4600TL	13000	13000
Küçük Onarım						
Bilgisayar Harcamaları						
Büro Makinaları Harcamaları						
Telefon						
Sosyal Faaliyetler						
Kırtasiye	2000 TL	2000TL	5700TL	5700TL	9000TL	9000TL
GENEL	2340TL	2340 TL	10300TL	10300TL	22000TL	22000 TL

2.7.5. İstatistik Veriler

Tablo 20. Norm Kadro Tablosu

Sıra No	Unvan-Branşı	Norm	Mevcut	İhtiyaç	Ücretli	Fazla
1	Müdür	0	0	0	0	0
2	Müdür Yardımcısı	1	1	0	0	0
3	Branş Öğretmenleri	4	4	0	1	0
4	Din Kültürü	1	0	1	1	0
5	Rehber Öğretmen	0	0	0	0	0
6	Resim	0	0	0	0	0
7	Müzik	0	0	0	0	0
8	Teknoloji ve Tasarım	0	0	0	0	0
	TOPLAM	6	5	1	2	0

Tablo 21. Öğrenci Sayıları Tablosu

ÖĞRETMEN	ÖĞRENCİ		OKUL
	Öğrenci sayısı		
Toplam öğretmen sayısı	Toplam öğrenci sayısı		5,71
	Kız	Erkek	
7	13	17	40

2.8. Çevre Analizi (PESTLE)

Çevre analiziyle okul üzerinde etkili olan veya olabilecek politik, ekonomik, sosyo-kültürel, teknolojik, yasal çevresel dış etkenlerin tespit edilmesi amaçlanır. Dış çevreyi oluşturan unsurlar (nüfus, demografik yapı, coğrafi alan, kentsel gelişme, sosyokültürel hayat, ekonomik, sosyal, politik, kültürel durum, çevresel, teknolojik ve rekabete yönelik etkenler vb.) okul ve kurumun kontrolü dışındaki koşullara bağlı ve farklı eğilimlere sahiptir. Bu unsurlar doğrudan veya dolaylı olarak okulun faaliyet alanlarını etkilemektedir.

Bu bölümde, okulu etkileyen ya da etkileyebilecek dış çevre eğilimleri ve koşulları değerlendirilmiştir.

Bu analiz ile elde edilen veriler, GZFT analizinin “fırsatlar” ve “tehditler” bölümlerinin oluşturulmasında zemin oluşturur. Tespit ile ihtiyaçların belirlenmesi ise stratejilerin geliştirilmesinde önemli bir rol oynamaktadır. Söz konusu etkenlerin tespit edilmesinde PESTLE matrisinden faydalanılmıştır.

Okul dış çevrede meydana gelebilecek değişiklikleri sürekli olarak izleyerek analiz etmek, ortaya çıkabilecek fırsat-tehditleri önceden tahmin edip gerekli önlemleri almak zorundadır.

Okul içi analizde, sağlıklı bir şekilde ortaya konan güçlü ve zayıf yönler, çevre analizi aşamasında elde edilecek fırsatlar ve tehditler ile birlikte değerlendirilerek en uygun stratejiler belirlenmelidir.

Tablo 20. PESTLE Analiz Tablosu

Politik-Yasal etkenler	Ekonomik etkenler
<ul style="list-style-type: none">• Kalkınma Planı ve Orta Vadeli Program,• Bakanlık, il ve ilçe stratejik planlarının incelenmesi,• Yasal yükümlülüklerin belirlenmesi,• Oluşturulması gereken kurul ve komisyonlar,• Okul çevresindeki politik durum.	<ul style="list-style-type: none">• Okulun bulunduğu çevrenin genel gelir durumu,• İş kapasitesi,• Okul/kurumun gelirini arttırıcı unsurlar,• Okul/kurumun giderlerini arttıran unsurlar,• Tasarruf sağlama imkânları,• İşsizlik durumu,• Mal-ürün ve hizmet satın alma imkânları,• Kullanılabilir bütçe
Sosyokültürel etkenler	Teknolojik etkenler
<ul style="list-style-type: none">• Kariyer beklentileri,• Ailelerin ve öğrencilerin bilinçlenmeleri,• Aile yapısındaki değişimler (geniş aileden çekirdek aileye geçiş, erken yaşta evlenme vs.),• Nüfus artışı,• Göç,• Nüfusun yaş gruplarına göre dağılımı,• Hayat beklentilerindeki değişimler (Hızlı para kazanma hırsları, lüks yaşama düşkünlük, kırsal alanda kentsel yaşam),• Beslenme alışkanlıkları,• Değerler, mesleki etik kuralları vb.	<ul style="list-style-type: none">• Okulun teknoloji kullanım durumu• e- Devlet uygulamaları,• Dijital Platformlar üzerinden uzaktan eğitim imkânları,• Okulun sahip olmadığı teknolojik araçlar• Personelin ve öğrencilerin teknoloji kullanım kapasiteleri,• Personelin ve öğrencilerin sahip olduğu teknolojik araçlar,• Teknoloji alanındaki gelişmeler• Teknolojinin eğitimde kullanımı
Çevresel Etkenler	
<ul style="list-style-type: none">• Hava ve su kirlenmesi,• Toprak yapısı,• Bitki örtüsü,• Doğal kaynakların korunması için yapılan çalışmalar,• Çevrede yoğunluk gösteren hastalıklar,• Doğal afetler (Sel gibi, deprem kuşağında bulunma, Covid 19 gibi bulaşıcı hastalıklar, kene vakaları vb.)	

2.9. GZFT Analizi

Durum analizi kapsamında kullanılacak temel yöntemlerden birisi de GZFT analizidir. Bu analiz, okulu etkileyen koşulların sistematik olarak incelendiği bir yöntemdir. Bu kapsamda, okulun güçlü ve zayıf yönleri ile okul/kurum dışında oluşabilecek fırsatlar ve tehditler belirlenmiştir.

Bu yaklaşım, planlama yapılırken okulun güçlü ve zayıf yönleri ile karşı karşıya olduğu fırsatları ve tehditleri analiz etmeye ve geleceğe dönük stratejiler geliştirmeye yardımcı olur. Bu analiz, stratejik planlama sürecinin diğer aşamaları için temel teşkil eder. Stratejik planın başarılı bir şekilde uygulanmasında okul tarafından belirlenen stratejilerin GZFT analizi sonuçlarıyla uyumlu olması önemlidir.

Tablo 21. GZFT Listesi

Güçlü Yönler	Zayıf Yönler	Fırsatlar	Tehditler
Öğrencilerimizin yakın bölge içerisinde ikamet ediyor olması	Göç ile gelen aile çocukları olması, kardeş sayılarının yüksek olması.	Okul bazlı bütçeleme sistemine geçilmesi	Medya, internet ve iletişim araçlarının öğrenciler üzerindeki olumsuz etkisi ve bilişim araçlarının yanlış kullanımı,
Yüksek bütçelere ihtiyaç duymaması	Sürekli olarak tayin olma isteği.	Genç nüfusun fazla olması	Milli Eğitim ile ilgili kanun ve diğer mevzuatın sürekli olarak değiştiriliyor olması
Fatih altyapısının ve akıllı tahtaların kurulu olması	Okulumuzun bina ve yerleşkesi öğrencilerimizin tüm ihtiyaçlarını karşılayacak nitelikte olmaması.	AB uyum programlarından fayda sağlanması ve farkındalığın her geçen gün artması,	Ailelerin ekonomik koşullarının kötü oluşu, parçalanmış ve kalabalık aile yapısı
Velilere ulaşımın kolay olması	Öğrencisine ve okul yönetimine ilgisiz veli profili, parçalanmış aile yapısı.		

3. GELECEĞE BAKIŞ

3.1. Misyon

Türk Milli Eğitiminin genel amaçları doğrultusunda, her alanda etkin ve kendine güvenen, farklı ve bağımsız düşünce yeteneği ile donanmış, toplumsal sorumluluk bilincine sahip, bilim ve teknolojiden yararlanmasını bilen, sosyal ve sportif faaliyetlere önem veren bilinçli bireyler yetiştirmek.

3.2. Vizyon

Vizyon okulun geleceğini sembolize eden genel amacıdır. Vizyon bildirimini, stratejik planın kapsadığı zaman diliminin de ötesinde, uzun vadede okul/kurumun gerçekleştirmek istediklerini ve ulaşmak istediği yeri yansıtacak bir şekilde belirlenir.

Çalışanları ve karar alıcıları gerçekleştirilebilir bir ilerleme kaydedilmesi yönünde teşvik eder, İdealist ve özgündür, Değişim için ilham vericidir, İddialılık ile ulaşılabilirlik arasında denge kurar, Paydaşlar tarafından gelecekte algılanmak istenilen konumu dikkate alır, Orta ve uzun vadeli amaç, hedef ve projelere yön verir.

Okul/kurum mevcut vizyon bildirimini aynen koruyabileceği gibi çevrede meydana gelen değişikliklere göre vizyon bildiriminde genişletme veya daraltma kararı alabilir.

Vizyon bildirimini;

Bilimsel gelişmeler ışığında; eğitimin önündeki engelleri aşarak, çağdaş eğitim-öğretim anlayışı ile modern dünya gereksinimlerini benimseyerek, genç ve dinamik eğitim kadromuz ile resmi okullar arasında eğitimde lider olmak.

3.3. Temel Değerler

1. Atatürk İlke ve İnkılaplarına Bağlılık
2. Fırsat Eşitliği
3. İnsan, toplum, bilim ve çevre duyarlılığı
4. Din, ahlak ve değerlere bağlılık
5. Hukuk ve adalet
6. Katılımcılık ve istişare kültürü
7. Tarafsızlık, hesap verebilirlik ve şeffaflık
8. Sorumluluk
9. Vatanseverlik
10. Liyakat



4. AMAÇ, HEDEF VE PERFORMANS GÖSTERGESİ İLE STRATEJİLERİN BELİRLENMESİ

TEMA:	ERİŞİM							
STRATEJİK AMAÇ 1.	Öğrencilerin eğitim öğretime etkin katılımlarıyla donanımlı olarak bir üst öğrenime geçişi sağlanacaktır.							
Hedef 1.1.	Öğrenme kayıpları önleyici çalışmalar yapılarak azaltılacaktır.							
PG NO	Performans Göstergeleri	Hedef Etkisi (%)	Başlangıç Değeri	2024 Hedef	2025 Hedef	2026 Hedef	2027 Hedef	2028 Hedef
PG 1.1	20 gün ve üzeri özürsüz devamsızlık yapan öğrenci oranı (%)	20	4,9	4,40	4	3,6	3,2	2,9
PG 1.2	20 gün ve üzeri özürlü devamsızlık yapan öğrenci oranı (%)	0	0	0	0	0	0	0
Stratejiler	S.1. Öğrencilerin devamsızlık nedenleri tespit edilerek devamsızlığa neden olan etmenler giderilecektir.							

TEMA:	ERİŞİM							
STRATEJİK AMAÇ 1.	Öğrencilerin eğitim öğretime etkin katılımlarıyla donanımlı olarak bir üst öğrenime geçişi sağlanacaktır.							
Hedef 1.1	Öğrenme kayıpları önleyici çalışmalar yapılarak azaltılacaktır.							
PG NO	Performans Göstergeleri	Hedef Etkisi (%)	Başlangıç Değeri	2024 Hedef	2025 Hedef	2026 Hedef	2027 Hedef	2028 Hedef
PG 1.1.1	Bir eğitim ve öğretim yılında destekleme ve yetiştirme kurslarına kayıt yaptıran öğrenci oranı (%)	30	0	10	10	15	15	20
PG 1.1.2	Destekleme ve yetiştirme kurslarına devam eden öğrencilerin katılım sağladığı derslerin not ortalaması	30	0	50	55	60	65	70
PG 1.1.3	20 gün ve üzeri özürsüz devamsızlık yapan öğrenci oranı (%)	20	8	6	4	2	1	0
PG 1.1.4	20 gün ve üzeri özürlü devamsızlık yapan öğrenci oranı (%)	20	0	0	0	0	0	0
Stratejiler	S1 Öğrencilerin genel derslerdeki kazanım eksiklikleri tespit edilerek destekleme ve yetiştirme kurslarıyla akademik yeterliklerinin artırılması sağlanacaktır. S2 Dijital platformlar aracılığıyla öğrencilerin tamamlayıcı ve destekleyici eğitim almaları sağlanacaktır. S3 DYK'lara yönelik ders içeriklerine katkı sağlayacak etkinlik, okuma vb aktivitelerin zenginleştirilmesi sağlanacaktır. S4 DYK içerikleri öğrencinin hazır bulunuşluk seviyesi dikkate alınarak hazırlanacaktır. S5 Öğrencilerin devamsızlık nedenleri tespit edilerek devamsızlığa neden olan etmenler giderilecektir.							

TEMA:	KALİTE								
STRATEJİK AMAÇ 2.	Öğrencilere medeniyetimizin ve insanlığın ortak değerleriyle çağın gereklerine uygun bilgi, beceri, tutum ve davranışlar kazandırılacaktır.								
Hedef 2.1	Öğrencilerin akademik başarılarıyla birlikte tasarım ve girişimcilik yönlerini artırmaya yönelik bütüncül çalışmalar yürütülecektir.								
PG NO	Performans Göstergeleri	Hedef Etkisi (%)	Başlangıç Değeri	2024 Hedef	2025 Hedef	2026 Hedef	2027 Hedef	2028 Hedef	
PG 2.1.1	Genel Kültür dersleri yıl sonu puan ortalaması	MATEMATİK	5	50,51	52	53	54	55	56
		TÜRKÇE	5	59,03	61	62	63	64	65
		FEN	5	51,57	52	53	54	55	56
		SOSYAL BİLİMLER	5	46	47	48	49	50	51
		YABANCI DİL	5	71,96	73	74	75	76	77
PG 2.1.2	Dersleri yıl sonu puan ortalaması	Kur'an-ı Kerim	5	58,66	60	60	62	62	63
		Arapça dersi	5	40,33	41	41	42	42	43
		Peygamberimizin Hayatı dersi	5	48,84	50	50	51	51	52
		Temel Dinî Bilgiler dersi	5	56	57	57	58	58	59
PG 2.1.3	Öğrenci başına okunan kitap sayısı	15	2	3	3	4	4	5	
PG 2.1.4	Okulun katılım sağladığı ulusal ve uluslararası proje sayısı	15	0	1	1	2	2	3	
PG 2.1.5	Bir eğitim ve öğretim yılında yerel, ulusal ve uluslararası proje, yarışma vb. etkinliklere katılan öğrenci oranı (%)	15	1	1	2	2	3	3	
PG 2.1.6	Ortaokul 5. sınıflarda yabancı dil ağırlıklı eğitim alan öğrenci oranı	10	20	21	21	22	22	23	
Stratejiler	S1 Öğrencilerin kazanım eksiklikleri tespit edilerek destekleme ve yetiştirme kurslarıyla akademik yeterliklerinin artırılması sağlanacaktır. S2 Öğrencilerin kompozisyon, resim, şiir vb. yarışmalara katılımları teşvik edilecek, okul içerisinde yapılan yarışmalarda öğrencilerin ödüllendirilmesi sağlanacaktır. S3 Okul kütüphanesi zenginleştirilecek, öğrencilerin kitap okumasını teşvik edecek etkinlikler düzenlenecektir. S4 Öğrencilerin yerel, ulusal ve uluslararası proje ve yarışmalara katılımları teşvik edilecektir. S5 Öğrencilerin ortaokul 5.sınıflarda yabancı dil ağırlıklı eğitim almaları sağlanacaktır.								

TEMA:	KAPASİTE							
STRATEJİK AMAÇ 3.	Eğitim ortamlarının fiziki imkânları geliştirilecektir.							
Hedef 3.1	Temel eğitimde okulların niteliğini arttıracak uygulamalara ve çalışmalara yer verilmesi sağlanacaktır.							
PG NO	Performans Göstergeleri	Hedefe Etkisi (%)	Başlangıç Değeri	2024 Hedef	2025 Hedef	2026 Hedef	2027 Hedef	2028 Hedef
PG 3.1.1	İyileştirilen fiziki mekân sayısı.	100	0	1	1	1	2	2
Stratejiler	S1 Fiziki mekânların (derslikler, spor salonu, kütüphaneler, atölyeler vb.) iyileştirilmesi için kamu idareleri, belediyeler ve işverenlerle iş birlikleri yapılacaktır.							

TEMA:	KAPASİTE							
STRATEJİK AMAÇ 4	Okulun eğitimin temel ilkeleri doğrultusunda niteliğini arttırmak amacıyla kurumsal kapasite geliştirilecektir.							
Hedef 4.1	Eğitim ve öğretimin sağlıklı ve güvenli bir ortamda gerçekleştirilmesi için okul sağlığı ve güvenliği geliştirilecektir.							
PG NO	Performans Göstergeleri	Hedefe Etkisi (%)	Başlangıç Değeri	2024 Hedef	2025 Hedef	2026 Hedef	2027 Hedef	2028 Hedef
PG 4.1.1	Okulda yaşanan kaza sayısı	15	0	0	0	0	0	0
PG 4.1.2	Bağımlılıkla mücadele ile ilgili konularda eğitim alan öğrenci ve öğretmen sayısı	15	15	15	20	20	25	30
PG 4.1.3	Akran zorbalığı ve siber zorbalıkla ilgili konularda eğitim alan öğretmen, öğrenci ve veli sayısı	15	15	15	20	20	25	30
PG 4.1.4	Sağlıklı beslenme ve obezite ile ilgili konularda verilen eğitim alan öğrenci, öğretmen ve veli sayısı	15	15	15	20	20	25	30
PG 4.1.5	Hijyen, gıda güvenliği, bulaşıcı hastalıklar ile ilgili konularda verilen eğitim alan öğrenci, öğretmen ve personel sayısı	15	15	15	15	20	25	30
PG 4.1.6	Sivil savunma eğitimlerine katılan öğrenci ve öğretmen sayısı	15						
PG 4.1.7	Afet ve acil durum tatbikat sayısı	10	20	20	25	25	30	30
Stratejiler	S1 Eğitim ortamları iş sağlığı ve güvenliği yönergesine uygun hâle getirilecektir. S2 Öğrenci, öğretmen ve velilerde farkındalık oluşturmak için bağımlılıkla mücadele, akran zorbalığı, siber zorbalık, sağlıklı beslenme ve obezite, hijyen, bulaşıcı hastalıklar ve gıda güvenliği gibi konularda alan uzmanları ile iş birliğinde eğitimler düzenlenecektir. S3 Doğa, insan ve teknoloji kaynaklı (deprem, sel, heyelan, yangın, çığ ve salgın hastalıklar vd.) afetlere karşı gerekli tedbirlerin alınması için çalışmalar yapılacaktır. S4 Doğa, insan ve teknoloji kaynaklı (deprem, sel, heyelan, yangın, çığ ve salgın hastalıklar vd.) konularında alan uzmanları ile iş birliğinde öğretmen ve öğrencilere farkındalık eğitimleri verilecektir. S5 Okulun afet ve acil durum eylem planının güncel tutulması sağlanacaktır. S6 Afet ve acil durum tatbikatları düzenlenecektir.							

TEMA:	KAPASİTE							
STRATEJİK AMAÇ 5.	Ortaokul kademesinde öğrencilerin kaliteli eğitime erişimleri fırsat eşitliği temelinde artırılarak bilişsel, duyuşsal ve fiziksel olarak çok yönlü gelişimleri sağlanacak ve temel hayat becerilerini edinmiş öğrenciler yetiştirilecektir.							
Hedef 5.1	Öğrencilerin bilimsel, kültürel, sanatsal, sportif ve toplum hizmeti alanlarında ders dışı etkinliklere katılım oranı artırılabacaktır							
PG NO	Performans Göstergeleri	Hedef Etkisi (%)	Başlangıç Değeri	2024 Hedef	2025 Hedef	2026 Hedef	2027 Hedef	2028 Hedef
PG 5.1.1	Okulda bir eğitim ve öğretim döneminde bilimsel, kültürel, sanatsal ve sportif alanlarda en az bir faaliyete katılan öğrenci oranı (%)	20	7	8	8	9	9	10
PG 5.1.2	Bir eğitim ve öğretim yılında en az iki sosyal sorumluluk ve toplum hizmeti çalışmalarına katılan öğrenci oranı (%)	20	2	2	2	3	3	4
PG 5.1.3	Bir eğitim ve öğretim yılında yerel, ulusal ve uluslararası proje, yarışma vb. etkinliklere katılan öğrenci oranı (%)	20	1	1	2	2	2	3
PG 5.1.4	Okulda bir eğitim ve öğretim yılında geleneksel çocuk oyunları alt başlığında en az bir faaliyete katılan öğrenci oranı (%)	20	3	3	4	4	4	4
PG 5.1.5	Okulda bir eğitim ve öğretim yılında geleneksel çocuk oyunlarına yönelik olarak düzenlenen alan/mezan sayısı.	20						
Stratejiler	<p>S1 Her bir öğrencinin bir kulüp faaliyetinde aktif olarak yer alması sağlanarak kulüp faaliyetlerinin etkinliği artırılabacaktır.</p> <p>S2 Öğrencilerin seviyelerine uygun olarak toplumsal sorunların çözümüne katkı sağlamak ve farkındalık oluşturmak amacıyla afet ve acil durum, çevre, eğitim, spor, kültür ve turizm, sağlık ve sosyal hizmetler alanlarında toplum hizmeti faaliyetlerine katılımları artırılabacaktır.</p> <p>S3 Okul bünyesinde yarışmalar düzenlenecektir.</p> <p>S4 Diğer kurum ve kuruluşlarla iş birliği içerisinde yürütülen bilimsel, sosyal, kültürel, sanatsal ve sportif alanlardaki faaliyetler artırılabacaktır.</p> <p>S5 Okul bahçeleri çocukların geleneksel oyunlarla vakit geçirmelerini sağlayacak ve gelişimlerini destekleyecek şekilde etkin olarak kullanılacaktır</p> <p>S6 Okul bünyesinde etkinlikler düzenlenecektir.</p> <p>S7 Öğrencilerin yerel, ulusal ve uluslararası proje ve yarışmalara katılmaları teşvik edilecektir. S8 E-okul sisteminde bulunan sosyal etkinlik modülünde gerçekleştirilen etkinlikler işlenecektir. S9 Okul bahçeleri geleneksel çocuk oyunlarına yönelik düzenlenecektir.</p> <p>S10 Öğrenci seviyesine ve öğretim programı kazanımlarına uygun olarak geleneksel çocuk oyunları ders içi etkinliklerde kullanılacaktır.</p> <p>S11 Eğitim- öğretim yılı içerisinde okullarda geleneksel çocuk oyunları şenliği yapılacaktır.</p>							

TEMA:	KAPASİTE							
STRATEJİK AMAÇ 6.	Eğitim ve öğretimin niteliğinin geliştirilmesini sağlayacaktır.							
Hedef 6.1	Kurum personelinin mesleki gelişimlerinin artırılması sağlanacaktır.							
PG NO	Performans Göstergeleri	Hedef Etkisi (%)	Başlangıç Değeri	2024 Hedef	2025 Hedef	2026 Hedef	2027 Hedef	2028 Hedef
PG 6.1.1	Uzaktan ve Yüz yüze Hizmet içi eğitimi alan Yönetici ve öğretmen sayısı	15	3	3	4	4	5	5
PG 6.1.2	Eğitim alan yardımcı personel sayısı	15						
PG 6.1.4	Ulusal ve uluslararası projelere katılım sağlayan öğretmen sayısı	15	1	1	1	2	2	3
PG 6.1.5	Öğretmenlere ve yöneticilere yönelik düzenlenen eğitim sayısı	15	1	1	2	2	3	3
PG 6.1.7	Yüksek lisans eğitimini sürdüren/ tamamlayan öğretmen ve yönetici sayısı	20	1	1	2	2	3	3
PG 6.1.8	Doktora eğitimini sürdüren/tamamlayan öğretmen ve yönetici sayısı	20	0	1	1	1	2	2
Stratejiler	<p>S1 Okul yöneticilerinin ve öğretmenlerin mesleki gelişim ihtiyaçları tespit edilerek bu ihtiyaçları gidermeye yönelik bir mesleki gelişim planı hazırlanacaktır.</p> <p>S2 Bakanlık, diğer kurum ve kuruluşlarla yapılan iş birlikleri kapsamında yardımcı personelin görev alanı ile ilgili iş başı eğitim almaları sağlanacaktır.</p> <p>S3 Okul öğretmenlerinin alanlarında mesleki gelişimlerini ve öğretmenlik yeterliklerini geliştirmek için mahalli ve merkezi düzeyde eğitim almaları sağlanacaktır.</p> <p>S4 Okul yöneticilerinin ve öğretmenlerin dijital platformlar aracılığıyla verilen eğitimlere katılmaları teşvik edilecektir.</p> <p>S5 Okul personelinin motivasyon, iş doyumunu ve kurumsal bağlılık düzeylerini artıracak çalışmalar yapılacaktır.</p>							

4.1. Maliyetlendirme

Tablo 25. Tahmini Maliyet Tablosu

		2024	2025	2026	2027	2028	Toplam Maliyet
Stratejik Amaç 1	Hedef 1.1	1000	1400	1960	2744	3840	10944
Stratejik Amaç 2	Hedef 2.1	1000	1400	1960	2744	3840	10944
Stratejik Amaç 3	Hedef 3.1	1000	1400	1960	2744	3840	10944
Stratejik Amaç 4	Hedef 4.1	1000	1400	1960	2744	3840	10944
Stratejik Amaç 5	Hedef 5.1	1000	1400	1960	2744	3840	10944
Genel Yönetim Giderleri		1000	1400	1960	2744	3840	10944
TOPLAM		6000	8400	11760	16464	23040	65664

5. İZLEME VE DEĞERLENDİRME

Stratejik planda yer alan amaç, hedef ve performans göstergeleri İl MEM tarafından AHENK sistemine eklenecek ve 2024 Eylül Ayından itibaren sistemden belirli tarih aralıklarında veri girişleri yapılacaktır. Veri girişleri sonrasında İl ve İlçe MEM'ler veri girişlerini takip edeceklerdir.

5018 sayılı Kamu Mali Yönetimi ve Kontrol Kanunu, Strateji ve Bütçe Başkanlığının hazırladığı Kamu İdareleri için Stratejik Planlama Kılavuzunun 3.1 sürümü Stratejik Plan Hazırlama Yönetmeliği, MEB 2024-2028 Stratejik Plan Hazırlama Programı ve 2022/21 sayılı Genelge esas alınarak tüm şube müdürlüklerimiz iş birliğinde, ekibimiz koordinasyonunda hazırlanan 2024- 2028 Stratejik Planı olurlarınıza arz olunur.

S.No	Adı Soyadı	Ünvanı	İmza
1	Sabri ÖZCAN	Okul Müdürü	
2	Belkıs GÜZELKÜÇÜK	Müdür Yardımcısı	
3	Zülfe GÖK	Öğretmen	
4	Zeki Salih GÖK	Okul Aile Birliği Başkanı	
5	Mehmet VERNEZ	Okul Aile Birliği Başkan Yardımcısı	